

Dit profiel dient gelezen, geïnterpreteerd en gebruikt te worden in combinatie met de leeswijzer, waarin de noodzakelijke uitleg van de verschillende paragrafen vermeld is.

## Goudplevier (*Pluvialis apricaria*) A140

### 1. Status:

Vogelrichtlijn Bijlage I (inwerkingtreding 1981). Voor Natura 2000 relevant als niet-broedvogel.

### 2. Kenschets

**Beschrijving:** De goudplevier is een steltloper die broedt in veen- en moerasgebieden in het noorden van Europa en West-Siberië. Het is een trekvogel die overwintert in West-Europa, vooral in Frankrijk, rond de Middellandse Zee en bij de Kaspische Zee.

De goudplevier houdt zich in ons land voornamelijk op in open agrarisch landschap en in intergetijdengebied.

In het najaar (oktober-november) zijn meer dan 200.000 exemplaren gedurende enige tijd aanwezig in ons land. In Nederland overwinteren gemiddeld 50.000-60.000 goudplevieren. De aantallen wisselen en zijn sterk afhankelijk van de heersende weersomstandigheden. Zodra de vorst in Nederland invalt trekken veel goudplevieren verder naar het zuiden. Ze keren doorgaans niet meteen weer terug naar ons land wanneer de vorstgrens weer naar het noorden opschuift.

**Relatief belang binnen Europa:** De staat van instandhouding van de goudplevierpopulatie in de Europese Unie is volgens 'BirdLife' ongunstig. De broedgebieden van de in de Europese Unie verblijvende goudplevieren liggen op de Britse eilanden, in Denemarken, Noord-Duitsland<sup>17</sup> en de Baltische Staten (ondersoort *P. a. apricaria*) en in het noorden van Europa en Siberië tot 70° OL (*P. a. altifrons*). De populatie van *P. a. apricaria* wordt geschat op 69.000 vogels. Vermoedelijk verblijft slechts een klein deel daarvan in Nederland en bestaat de Nederlandse populatie vrijwel geheel uit *Pluvialis apricaria altifrons*. Bij deze ondersoort worden drie populaties onderscheiden. De voor Nederland relevante populatie van West-Europa en Noordwest-Afrika wordt geschat op 800.000 vogels. Hiervan verblijft naar schatting 30% in Nederland.

### 3. Ecologische vereisten

**Leefgebied:** De goudplevier houdt zich in ons land voornamelijk op in open agrarisch landschap en in het intergetijdengebied. In het agrarische landschap bestaat zijn voedselbiotoop vooral uit graslanden met korte grazige vegetatie. Goudplevieren vertonen daarbij voorkeur voor oude graslanden op kleigronden en op klei-op-veen. Plaatselijk zoeken goudplevieren ook voedsel op stoppelvelden en akkers met oogstresten of op braakliggende akkers, vooral na regenval en meestal indien grasland in de buurt ligt.

Het intergetijdengebied wordt vooral vroeg in het overwinteringsseizoen, in de nazomer/herfst bezocht. De goudplevieren foerageren dan op droogvallende platen of op kwelders en schorren, altijd dicht in de buurt van de kust. Ze maken dan gebruik van hoogwatervluchtplaatsen: buitendijkse hoger gelegen kwelders en schorren, of binnendijkse graslanden of akkers. Wanneer goudplevieren rusten op akkers geven ze de voorkeur aan schaars begroeide of geploegde percelen.

**Voedsel:** De goudplevier voedt zich met bodemfauna, in het binnenland hoofdzakelijk met regenwormen, daarnaast eet hij ook larven van langpootmuggen (emelten) en kevertjes. Op het wad eten de goudplevieren vooral wadpieren, zeeduizendpoten, kokerwormen, kleine krabben en schelpdierdjes.

<sup>17</sup> In Duitsland en Denemarken is de goudplevier als broedvogel bijna uitgestorven.

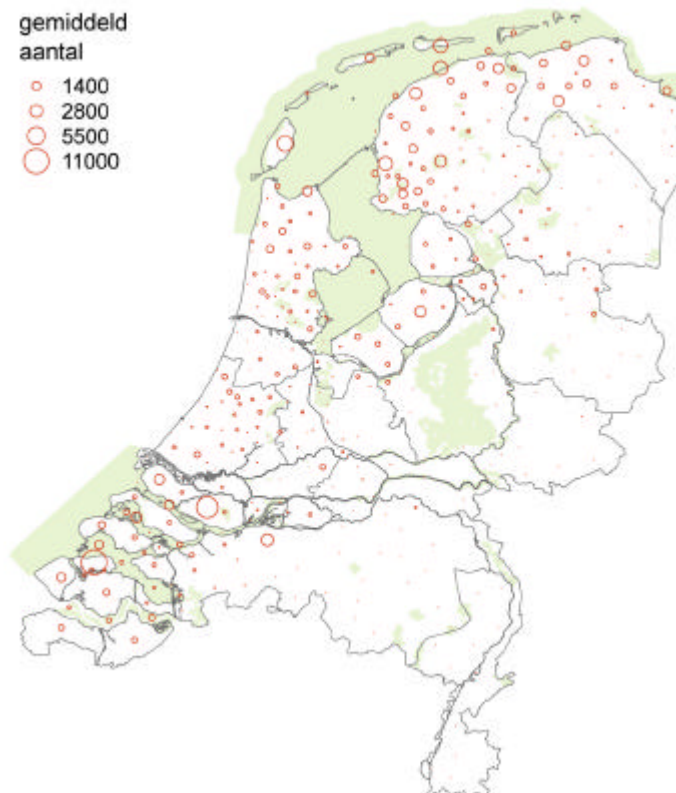
**Rust:** Landbouwwerkzaamheden, recreatie, jacht en vliegverkeer kunnen goudplevieren rechteerks verstoren evenals roofvogels. Ook windmolenparken tussen voedsel- en rustgebieden zullen een verstrend effect hebben op de populatie. De plaatsing van windturbines kan voor de goudplevier neerkomen op verlies van foerageerterrein (verstoring treedt op bij 200-500 m afstand). Datzelfde geldt voor de verdichting van het landschap door bebouwing en aanplant van bomen. Goudplevieren zijn vrij gevoelig voor verstoring en verstoorte groepen blijven na verstoring langdurig rondvliegen. Tegelijk optreden van verschillende vormen van verstoring zoals jagende roofvogels en recreanten, kan leiden tot het verdwijnen van de goudplevieren uit de voorkeursgebieden.

Verstoring van de populatie kan ook via het leefgebied gebeuren. In open agrarisch landschap kunnen de verspreiding en de aantallen van de goudplevier achteruit gaan door een verslechtering van het voedselaanbod door bijv. verdroging. De voedselbiotoop kan ook ongeschikt worden bij versnelde grasgroei door bemesting en na frequent scheuren van het grasland zodat oude graslanden verdwijnen. Bij versnippering van foerageergebieden kunnen grote gebieden met oud grasland onbereikbaar voor de goudplevier worden.

#### 4. Huidig voorkomen

De goudplevieren concentreren zich in de herfst en in het voorjaar in Noord- en West-Nederland en in de IJsseldelta, vooral in gebieden met open grasland en akkerland op zeelei. Ook zijn er concentraties aanwezig rond de Waddenzee, in de omgeving van de Zeeuwse wateren en in sommige jaren langs de grote rivieren.

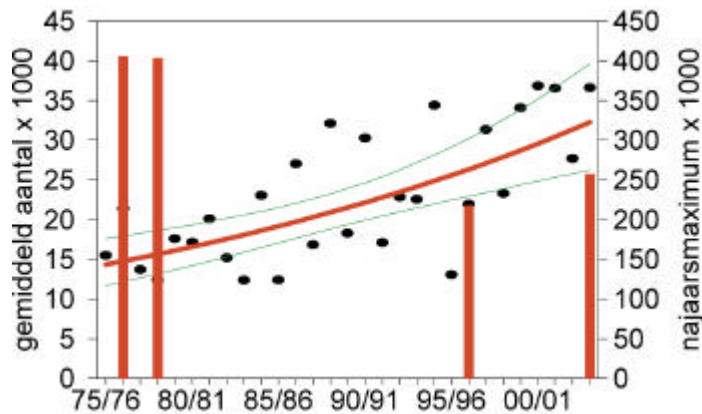
Vanwege zijn voorkeur voor agrarische en intergetijdengebieden komt de goudplevier maar zeer ten dele voor in Natura 2000 gebieden.



Verspreidingskaart goudplevier

## 5. Beoordeling landelijke staat van instandhouding

**Trends in Nederland:** Uit vangstgegevens van de vogeljagers, zogenoemde 'wilsterflappers' blijkt dat de goudplevier in de periode van 1900 tot 1980 geleidelijk in aantal is toegenomen. Mogelijk komt dit door een in ons land en de omliggende landen geleidelijk verminderde jacht op de soort. De hoogste aantallen ooit van de goudplevier -ruim 400.000 vogels - zijn geteld in november 1976 en november 1978. Daarna zijn de aantallen in veel gebieden tot in de jaren negentig afgenomen, bijv. in Groningen, (meer dan 50% afname), de IJsseldelta (-83%) en Noord-Holland (-70%). In de getijdengebieden is goudplevier echter in aantal toegenomen.



Aantalsontwikkeling goudplevier

**Recente ontwikkelingen:** Tellingen in de gebieden van het zogenoemde 'Watervogelmeetnet' vertonen een matige toename van de goudplevier na 1981 (1981-2003) en ook een matige toename over de meest recente periode 1995-2003. Omdat de goudplevier veel in agrarische gebieden voorkomt, zijn deze tellingen niet representatief. Waarschijnlijk is de populatie van de goudplevier landelijk gezien eerder stabiel dan toenemend.

**Beoordelingsaspect natuurlijk verspreidingsgebied:** zeer ongunstig

In het binnenland is het verspreidingsgebied van de goudplevier ingekrompen door het verlaten van traditionele pleisterplaatsen.

**Beoordelingsaspect populatie:** gunstig

Het seizoensmaximum (in oktober – november) van de in Nederland pleisterende goudplevieren lijkt in de laatste jaren stabiel gebleven. In oktober 1996 werden 195.000 goudplevieren geteld en in november 2003 222.000.

**Beoordelingsaspect leefgebied:** matig ongunstig

Ouderwets grasland verdwijnt en monotone grasmatten, die vaak opnieuw ingezaaid worden, komen daarvoor in de plaats. Dat is nadelig voor de goudplevier. Anderzijds lijken wadplaten de goudplevier enig geschikt alternatief te bieden, mogelijk door het toenemen van wormen in de wadbodem.

**Beoordelingsaspect toekomstperspectief:** zeer ongunstig

Aangezien de goudplevier voornamelijk voorkomt in gebieden buiten Natura 2000 biedt de Vogelrichtlijn nauwelijks mogelijkheden om de plaatselijk geconstateerde achteruitgang van de goudplevier tegen te gaan. Het gebruik van agrarisch grasland zal verder intensiveren waardoor het ongeschikt wordt voor de goudplevier. Het is niet te verwachten dat intergetijdengebieden op termijn de goudplevier voldoende uitwijkmogelijkheden zullen bieden.

**Landelijke instandhoudingsdoelstelling:** Uitbreiding omvang en kwaliteit leefgebied met een draagkracht voor een populatie van gemiddeld 32.300 vogels (seizoensgemiddelde).

**Streefbeeld bij de landelijke instandhoudingsdoelstelling:** Herstel van de traditionele pleisterplaatsen op oud grasland in het binnenland is vereist voor een gunstige staat van instandhouding van de goudplevierenpopulatie.

**Oordeel:** zeer ongunstig

Beoordeling staat van instandhouding		
Aspect	1981	2004
Verspreiding	gunstig	zeer ongunstig
Populatie	gunstig	gunstig
Leefgebied	gunstig	matig ongunstig
Toekomst	matig ongunstig	zeer ongunstig
Eindoordeel	matig ongunstig	zeer ongunstig

## 6. Bronnen

- Cayford J. 1993. Wader disturbance: a theoretical overview. Wader Study Group Bull. 68 (Supplement): 3-5.
- Clemens T. & Lammen C. 1995. Windkraftanlagen und Rastplätze von Küstenvögeln -ein Nutzungskonflikt. Seevögel 16: 34-38.
- Davidson N.V. & Rothwell P. 1993. Human disturbance to waterfowl on estuaries: conservation and coastal management implications of current knowlegde. Wader Study Group Bull. 68 (Supplement): 97-105.
- Ens B.J., Wintermans G.J.M. & Smit C.J. 1993. Verspreiding van overwinterende wadvogels in de Nederlandse Waddenzee. Limosa 66: 137-144.
- Jukema J., Piersma T., Hulscher J.B., Bunschoeke E.J., Koolhaas A. & Veenstra A. 2001. Goudplevieren en wilsterflappers. Fryske Akademie/KNNV, Leeuwarden/Utrecht.
- Ketzenberg C. & Exo K.-M. 1996. Habitat choice of migrating Golden Plover (*Pluvialis apricaria*). Verh. Dtsch. Zool. Ges. 89: 309.
- Kleefstra, R. & D. Tanger, 2004. Hoeveel 'steltjes' in het binnenland in het najaar 2003? SOVON Nieuws 17 (2): 9-10.
- Koffijberg K., Blew J., Eskildsen K., Günther K., Koks B., Laursen K., Rasmussen L.M., Potel P. & Südbeck P. 2003. High tide roosts in the Wadden Sea. A review of bird distribution, protection regimes and potential sources of anthropogenic disturbance. Wadden Sea Ecosystem 16. CWSS/TMAG/JMMB, Wilhelmshaven.
- Leopold M.F., Smit C.J., Goedhart P.W., Van Roomen M., Van Winden E. & Van Turnhout C. 2004. Langjarige trends in aantallen wadvogels in relatie tot de kokkelvisserij en het gevoerde beleid in deze; eindverslag EVA II (Evaluatie schelpdiervisserij tweede fase) Deelproject C2. Alterra-rapport 954. Alterra, Wageningen.
- Schothorst E. & Veenendaal D. 1999. Verstoring van vogels langs de Groninger Noordkust. De Grauwe Gors 27 (1): 7-13.

- Schreiber M. 2000. Windkraftanlagen als Störquellen für Gastvögel. *In: Winkelbrandt A., Bles R., Herbert M., Kröger K., Merck T., Netz-Gerten B., Schiller J., Schubert S. & Schweppe-Kraft B. (eds), Empfehlungen des Bundesamtes für Naturschutz zu naturschutzverträglichen Windkraftanlagen.* Bundesamt für Naturschutz, Bonn-Bad Godesberg.
- Spaans B., Bruinzeel L. & Smit C.J. 1996. Effecten van verstoring door mensen op wadvogels in de Waddenzee en de Oosterschelde. IBN-rapport 202. Instituut voor Bos- en Natuuronderzoek, Wageningen.
- Winden J. van der, Teunissen W.A. & Engelmoer M. 1996. Niet-broedende watervogels in Nederlandse grasland-ecosystemen. Werkdocument IKC Natuurbeheer nr. W-112. W