

Dit profiel dient gelezen, geïnterpreteerd en gebruikt te worden in combinatie met de leeswijzer, waarin de noodzakelijke uitleg van de verschillende paragrafen vermeld is.

## Nonnetje (*Mergus albellus*)<sup>14</sup> (A068)

### 1. Status

Vogelrichtlijn Bijlage I (sinds 1995). Voor Natura 2000 relevant als niet-broedvogel.

### 2. Kenschets

**Beschrijving:** Het nonnetje is een kleine vooral vis etende duikeend. Het mannetje heeft een een grotendeels wit verenkleed met een tekening van enige zwarte vlekken en lijnen, het vrouwtje overwegend grijsachtig met een bruine kap en witte wangen. Het nonnetje is in Nederland uitsluitend als wintervogel aanwezig, van november tot april. Zijn broedgebieden liggen in de noordelijke zone van Eurazië, van Noord-Scandinavië tot in Oost-Siberië. De in Nederland overwinterende vogels komen vooral uit Noord-Scandinavië en Noordwest Rusland. In koude winters zijn de aantallen in ons land hoger. Het nonnetje leeft in Nederland vooral van vis, die duikend bemachtigd wordt. Het nonnetje heeft voorkeur voor een open landschap en laat zich relatief gemakkelijk opjagen.

**Relatief belang binnen Europa:** Vanwege het kleine aantal broedparen geldt de staat van instandhouding van de nonnetjespopulatie in de Europese Unie volgens 'BirdLife' als 'ongunstig'. De broedgebieden van de in de Europese Unie verblijvende nonnetjes liggen in de boreale streken van Europa en West-Siberië. De overwinteringsgebieden liggen in West-, Midden- en Zuidoost-Europa. Bij het nonnetje worden vier populaties onderscheiden. De voor Nederland relevante NW- en Centraal-Europese populatie (broedgebied Noord-Scandinavië en Noord-Rusland) wordt geschat op 40.000 vogels. Hiervan verblijft naar schatting 15% in Nederland.

### 3. Ecologische vereisten

**Leefgebied:** Het nonnetje leeft voornamelijk op visrijke grote zoetwatermeren. Kleinere aantallen nonnetjes komen voor op estuariene wateren, rivieren, rivieren, zand- en grindgaten. Estuariene wateren en rivieren fungeren vooral als alternatief leefgebied bij strenge vorst en ijsvorming op de zoete meren. Het nonnetje foerageert vaak in sociaal verband, in grote groepen op visrijke locaties, met name bij geringer doorzicht van het water. Zijn mogelijkheden voor voedseldetectie zijn beter in helder water, maar een lichte troebeling kan de vis beter beschikbaar maken voor samenwerkende groepen vissende vogels. De soort trekt bij het vallen van de avond vanaf de foerageerplaats naar ongestoorde en beschutte wateren om te overnachten en vliegt daarbij over de kust-, polder- en rivierdijken heen. De aantallen vogels die gebruik maken van deze slaapplekken variëren sterk van dag tot dag. Op elke slaapplek kunnen 's avonds, waarschijnlijk afhankelijk van de foerageerplaats van de betreffende dag, enkele tot vele duizenden nonnetjes worden aangetroffen.

**Voedsel:** Het nonnetje is in ons land een viseter, met voorkeur voor vis van 5-8 cm grootte. De prooi wordt onder het wateroppervlak door achtervolging bemachtigd. Het favoriete stapelvoedsel is spiering. Daarnaast foerageert het nonnetje ook op jonge baars en snoekbaars en in mindere mate ook op pos en driedoornige stekelbaars. In de broedtijd bestaat zijn voedsel vooral uit macrofauna naast vis en het is mogelijk dat het aandeel van de macrofauna in zijn winterdieet wordt onderschat en meer afhankelijk is van waar de vogels precies overwinteren.

**Rust:** Het nonnetje is kwetsbaar vanwege zijn voorkomen in grote concentraties tijdens het voedselzoeken en het gezamenlijke overnachten. De soort reageert op afstanden van meer dan

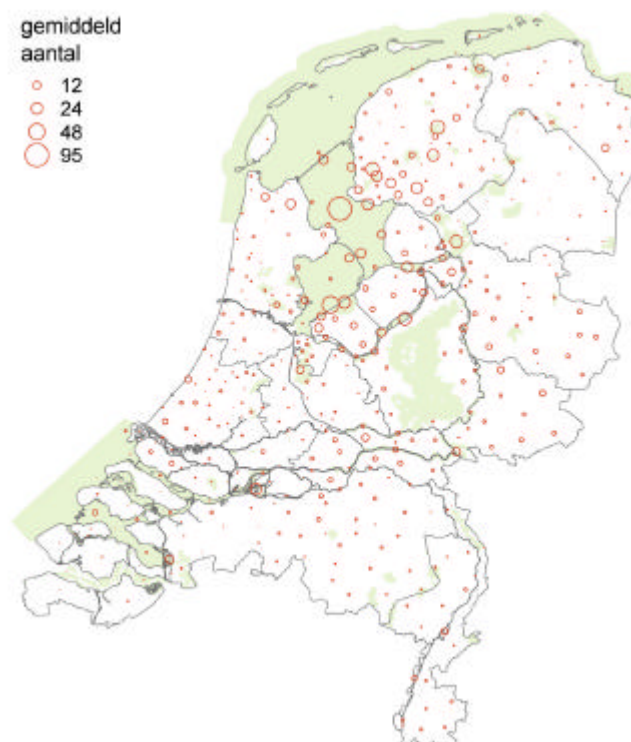
---

<sup>14</sup> In Nederlandse Soortenregister met de wetenschappelijke naam *Mergellus albellus*

300 m op verstoring door waterrecreatie en scheepvaart. Waterrecreatie piekt vooral in die perioden dat in Nederland niet of nauwelijks nonnetjes voorkomen. Daarnaast is het nonnetje zeer gevoelig voor verdrinking in vistuig ('warnetten'). Als jager op het zicht is hij gebaat bij goed doorzicht van het water. Een minder goed doorzicht compenseren de nonnetjes door hun sociale manier van vissen. Visserijactiviteiten veroorzaken naast directe sterfte van nonnetjes (zie boven) ook veranderingen in visgemeenschappen en voedselaanbod die negatief doorwerken op de populatie. Waar pendelbewegingen naar slaappleatsen optreden kunnen windturbines die langs de waterkant verschijnen mogelijk als barrières voor het nonnetje werken. Het nonnetje houdt in zijn voedselgebied afstanden tot 150 m aan bij windmolenparken. Dit is afhankelijk van andere omstandigheden ter plaatse.

#### 4. Huidig voorkomen

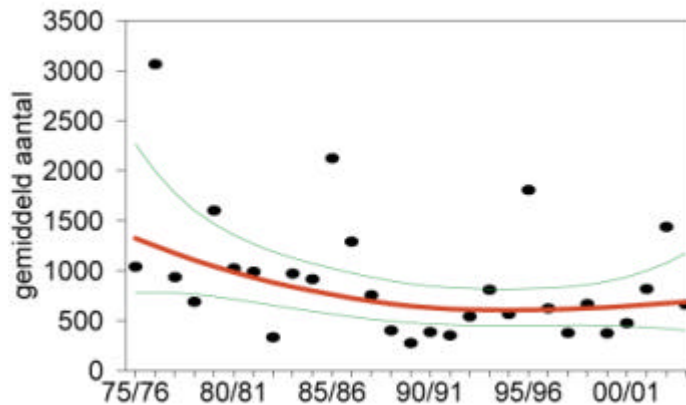
Overwinterende nonnetjes zijn in Nederland sterk geconcentreerd in het IJsselmeergebied. Van enige betekenis zijn ook de meren in Friesland en Noordwest-Overijssel.



Verspreidingskaart nonnetje

#### 5. Beoordeling landelijke staat van instandhouding

**Trends in Nederland:** De aantallen nonnetjes in Nederland vertonen bekeken over de langere termijn een negatieve tendens, maar deze is vanwege de grote schommelingen niet significant. De fluctuaties worden veroorzaakt door verhoogde aantallen in strenge winters. Het gaat daarbij vooral om verhoogde aantallen in drie opeenvolgende strenge winters rond 1982-1988. Daarnaast is er echter net als bij de grote zaagbek een tendens tot toenemende verkorting van het verblijf. Het is aannemelijk dat de voedselsituatie na ca. 1990 is verslechterd door afname van de spiering. Uit het IJmeer lijkt het nonnetje nagenoeg verdwenen, maar in de Randmeren is de soort toegenomen. Enige afname van het aantal nonnetjes is ook in het rivierengebied zichtbaar, maar in de regionale wateren is de tendens eerder positief. Door de relatief hoge aantallen in het IJsselmeergebied bepaalt deze regio in grote lijnen de landelijke trend.



Aantalsontwikkeling nonnetje

**Recente ontwikkelingen:** De Nederlandse populatie van het nonnetje laat sinds 1981 (1981-2003) een stabiele trend zien. Over de meest recente periode 1995-2003 kan de trend door grote fluctuaties niet nader worden bepaald.

**Beoordelingsaspect natuurlijk verspreidingsgebied:** gunstig  
Het verspreidingsgebied van het nonnetje is niet wezenlijk veranderd.

**Beoordelingsaspect populatie:** gunstig  
Het huidige seizoensgemiddelde aantal nonnetjes is 750 en ligt daarmee boven de draagkrachtschatting van 690 vogels. Er is geen significante afname sinds 1981.

**Beoordelingsaspect leefgebied:** matig ongunstig  
In het belangrijkste gebied, het IJsselmeergebied, is de kwaliteit van het leefgebied onvoldoende i.v.m. de slechte spieringstand.

**Beoordelingsaspect toekomstperspectief:** matig ongunstig  
Nonnetjes zullen mogelijk verder in aantal afnemen onder invloed van de klimaatsveranderingen. Enerzijds zal dat gebeuren als strenge winters waarin nonnetjes vanuit het Oostzeegebied doorvliegen naar Nederland minder voor gaan komen. Anderzijds gebeurt het als de vitaliteit en reproductie van de spiering hier, aan de zuidgrens van zijn verspreidingsgebied, verder afneemt. De verdrinking in visnetten zal naar verwachting als doodsoorzaak voor het nonnetje minder belangrijk worden.

**Landelijke instandhoudingsdoelstelling:** Behoud omvang en kwaliteit leefgebied met een draagkracht voor een populatie van gemiddeld 690 vogels (seizoensgemiddelde).

**Streefbeeld bij de instandhoudingstelling:** Behoud van de huidige situatie qua verspreiding en populatie is gewenst. Er is sprake van verminderde kwaliteit van het leefgebied, omdat het voedselaanbod in de vorm van spiering in de belangrijkste regio duidelijk is verlaagd. Op grond daarvan is de staat van instandhouding van de populatie beoordeeld als matig ongunstig. Herstel van de verminderde kwaliteit van het IJsselmeer als leefgebied voor nonnetjes door een herstel van de spieringsstand lijkt niet erg waarschijnlijk. Integendeel, als gevolg van de komende klimaatsveranderingen met o.a. vermindering van ijsvorming op de Oostzee en een verdere achteruitgang van spiering valt een verdere afname van de aantallen van de nonnetjes in ons land te verwachten. Hoe ver die afname zal doorzetten is niet in te schatten.

**Oordeel:** matig ongunstig

Beoordeling Staat van Instandhouding		
Aspect	1981	2004
Verspreiding	gunstig	gunstig
Populatie	zeer ongunstig	gunstig
Leefgebied	gunstig	matig ongunstig
Toekomst	zeer ongunstig	matig ongunstig
Eindoordeel	zeer ongunstig	matig ongunstig

## 6. Bronnen

- Beekman J.H. & Platteeuw M. 1994. Het Nonnetje *Mergus albellus* in het IJsselmeergebied. Intern rapport 1994-37/10. Rijkswaterstaat, Directie Flevoland, Lelystad.
- Beintema A.J. 1980. Het Nonnetje *Mergus albellus*. Limosa 53: 3-10.
- Eerden M.R. van, Dubbeldam W. & Muller J. 1999. Sterfte van watervogels door visserij met staande netten. RIZA-rapport 99.060. RIZA, Lelystad.
- Platteeuw M. & Beekman J.H. 1994. Verstoring van watervogels door scheepvaart op Ketelmeer en IJsselmeer. Limosa 67: 27-33.
- Platteeuw M., van Eerden M.R. & Beekman J.H. 1997. Social fishing in wintering Smew *Mergus albellus* enhances prey attainability in turbid waters. Van Zee tot Land 65:377-399.