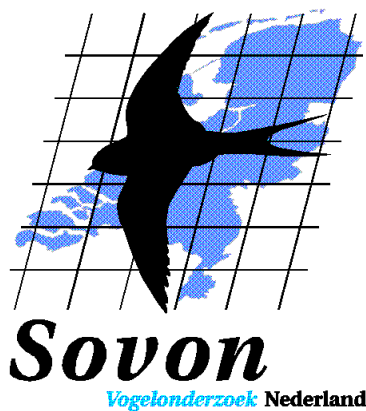


Terreingebruik van Dwergganzen en andere ganzensoorten
op de pleisterplaats Abtskolk/De Putten

Kees Koffijberg & Jeroen Nienhuis
SOVON Vogelonderzoek Nederland

met medewerking van:
Ruud Brouwer



Opgesteld in opdracht van Ministerie van Landbouw, Natuur en Voedselkwaliteit, Directie
Natuur

Juli 2006

1. Inleiding en achtergrond

Uit een analyse van het voorkomen van Dwergganzen *Anser erythropus* in Nederland in 1989-2005, die SOVON Vogelonderzoek Nederland heeft uitgevoerd in opdracht van de Directie Natuur van het Ministerie van Landbouw, Natuur en Voedselkwaliteit, bleek dat deze soort er in Nederland vijf vaste pleisterplaatsen op na houdt (Koffijberg *et al.* 2005):

1. Anjumerkolken, Friesland
2. Doniaburen/Ferwoude, Friesland
3. Abtskolk en De Putten, Noord-Holland
4. Korendijksche Slikken, Zuid-Holland
5. Polder Biert, Zuid-Holland
6. Oudeland van Strijen, Zuid-Holland

Een vervolgoopdracht van de Directie Natuur aan SOVON Vogelonderzoek Nederland had als doel beter inzicht te verkrijgen in het terreingebruik op perceelsniveau. Voor deze vraag werd in de winter van 2005/06 het voorkomen van Dwergganzen en andere ganzensoorten in kaart gebracht. Deze rapportage geeft inzicht in de gevolgde werkwijze en de resultaten en vormt het eindrapport van de opdracht.

2. Werkwijze

Tellingen van Dwergganzen werden uitgevoerd op de pleisterplaats Abtskolk/De Putten. Koffijberg *et al.* (2005) geven een beschrijving van het gebied en de begrenzing van het onderzoeksgebied (zie ook figuur 3-6). Om het voorkomen van Dwergganzen in kaart te brengen werden het gebied overdag bezocht. De vogels bevinden zich dan in de voedselterreinen (meestal grasland). De telmethode is afgeleid van de richtlijnen die door Van Roomen *et al.* (2003) worden gegeven voor watervogeltellingen in Nederland. De tellingen werden uitgevoerd door R. Brouwer, die goed bekend is met de soort, de plaatselijke omstandigheden in het gebied en het gedrag van de ganzen op de pleisterplaats.

In de periode 1 oktober – 31 maart werden het gebied ten minste eenmaal per week (soms vaker) integraal bezocht en werden alle aanwezige groepen Dwergganzen op kaarten (schaal 1:25.000) nauwkeurig ingetekend. Daarnaast werden Dwergganzen en alle andere soorten ganzen geteld tijdens de mid-maandelijke watervogeltelling. Deze tellingen worden uitgevoerd in het kader van het Netwerk Ecologische Monitoring (NEM) en vinden gedurende het winterhalfjaar plaats in ieder weekeinde rond de 15e van de maand. In 2005/06 ging het om tellingen op 15/16 oktober, 12/13 november, 17/18 december, 14/15 januari, 18/19 februari en 18/19 maart. Deze tellingen leveren gegevens op over de verspreiding van andere ganzensoorten in het gebied gedurende de maanden oktober, december en februari. De groepen van andere ganzensoorten werden op dezelfde wijze ingetekend als de waarnemingen van de Dwergganzen. Tabel 1 geeft een overzicht van het basismateriaal. De gegevens werden gedigitaliseerd en bewerkt in ArcView 3.2.

Tabel 1. Basismateriaal gebruikt voor de analyse van het terreingebruik van Dwergganzen en andere ganzensoorten op de pleisterplaats Abtskolk en De Putten in oktober-maart 2005/06. Aantal waarnemingen heeft betrekking op het aantal ingetekende groepen.

Waarnemingen	Abtskolk & De Putten
Periode Dwerggans-waarnemingen	17 november t/m 17 maart
Aantal Dwerggans-waarnemingen	35
Beschikbare tellingen overige soorten	oktober, december, februari
Aantal waarnemingen overige soorten	17

3. Resultaten

3.1 Aantallen en seizoensvoorkomen

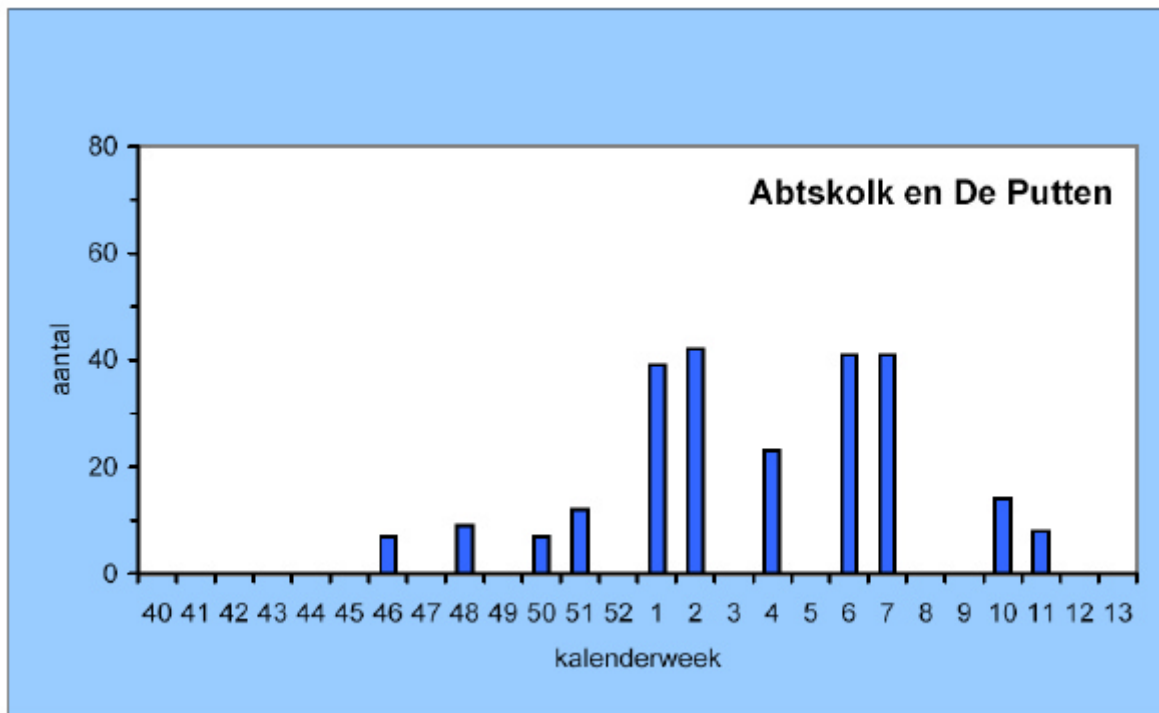
De eerste 7 Dwergganzen verschenen op 17 november in het onderzoekgebied. Tot eind december werd onregelmatig dit aantal vastgesteld. Na de jaarwisseling nam het aantal toe tot 16 individuen op 3 januari, en 39 op 7/8 januari. Van 13 januari tot en met 18 februari werden op veel dagen 40-42 Dwergganzen geteld. Vervolgwaarnemingen waren er pas op 6 maart. In deze maand werden maximaal nog 8 vogels geteld op 17 maart. Dit was tevens de laatste waarneming van het seizoen. Figuur 1 geeft het seizoensverloop, dat goed overeenkomt met dat in voorgaande seizoenen (figuur 17 in Koffijberg *et al.* 2005). Het seizoensmaximum van 42 vogels is een toename van 27% ten opzichte van het voorgaande seizoen, en bevestigt de toename van Dwergganzen in het gebied (figuur 2).

3.2 Toelichting bij de kaartbeelden

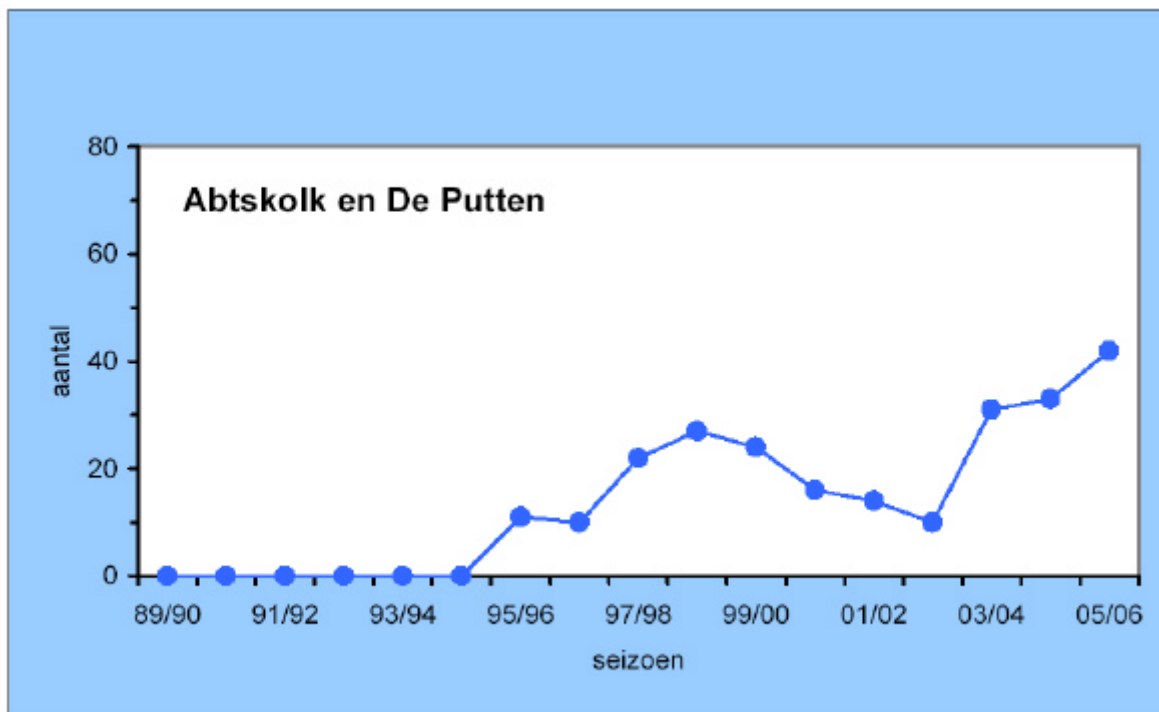
De verspreidingsgegevens zijn op puntniveau verwerkt in een aantal kaartbeelden (figuur 3-4). Deze hebben dezelfde ondergrond als figuur 18 in het rapport van Koffijberg *et al.* (2005). Deze kaart (“Terreingebruik van Dwergganzen in Abtskolk & De Putten”) gaf op grond van kwalitatieve gegevens de onregelmatig gebruikte voedselterreinen (in groen omlijnd) en de vaste voedselgebieden (in rood gearceerd). De punten geven de verspreiding van de ganzengroepen weer, en geven een kwantitatieve onderbouwing van het eerder op grond van *expert judgement* veronderstelde verspreidingspatroon. Bij de kaarten is onderscheid gemaakt tussen waarnemingen van Dwergganzen (kleur geeft maand aan) en waarnemingen van de overige ganzensoorten (kaart per maand, kleur geeft soort aan). Voor beide kaarten is de stipgrootte een rechtstreekse vertaling van het aantal ganzen (glijdende schaal).

4. Literatuur

- KOFFIJBERG K, COTTAAR C. & VAN DER JEUGD H. 2005. Pleisterplaatsen van Dwergganzen *Anser erythropus* in Nederland. SOVON-informatierapport 2005/06. SOVON Vogelonderzoek Nederland, Beek-Ubbergen.
- VAN ROOMEN M.W.J., HUSTINGS F. & KOFFIJBERG K. 2003. Handleiding monitoringproject watervogels. SOVON Vogelonderzoek Nederland, Beek-Ubbergen.



Figuur 1. Maximum aantal Dwergganzen per kalenderweek in 2005/06

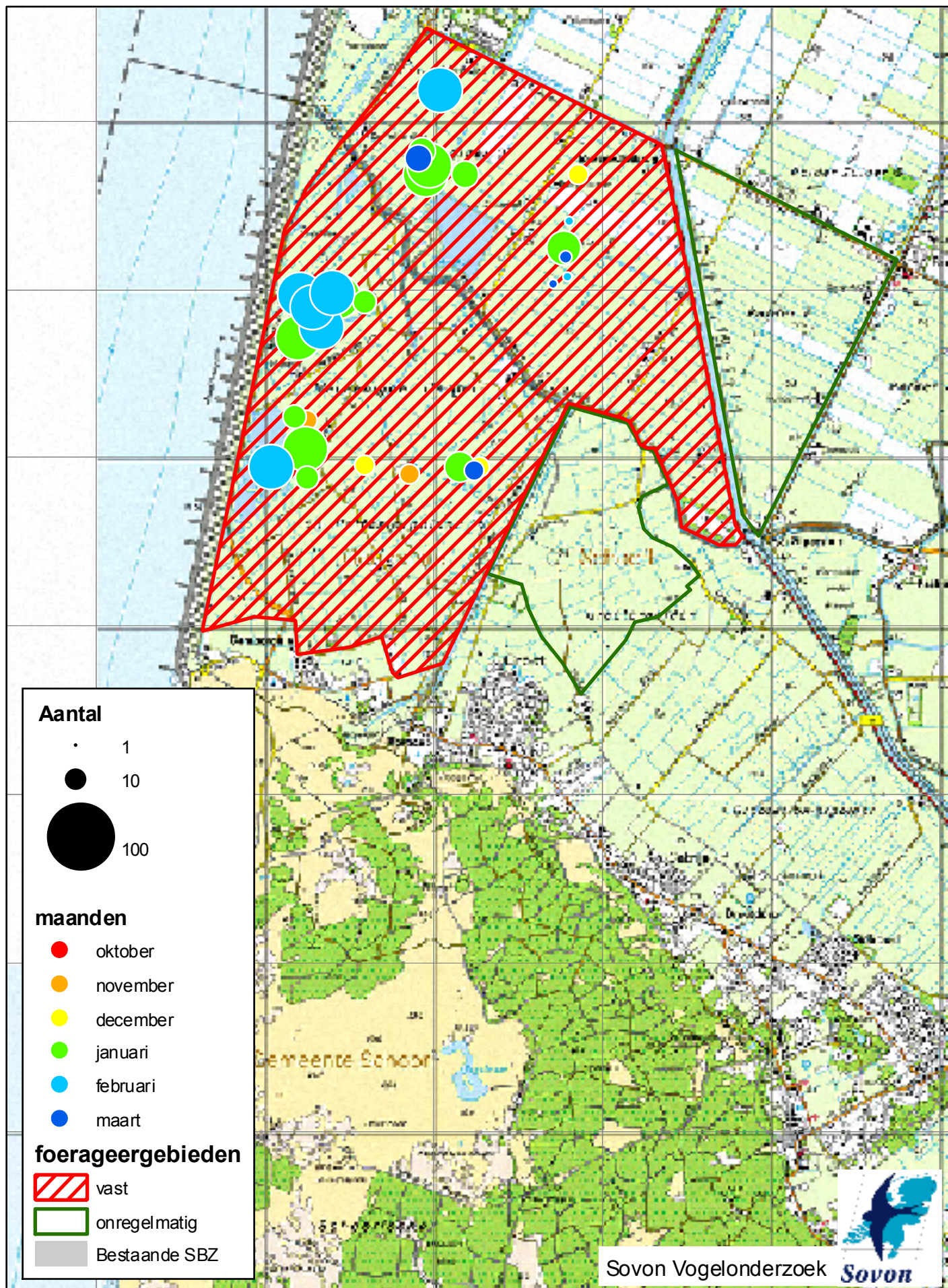


Figuur 2. Trend in seizoensmaxima van Dwerggans vanaf 1989/90

Figuur 3. Verspreiding van Dwergganzen in de Abtskolk en De Putten op basis van (ten minste) wekelijkse waarnemingen in de periode 1 oktober – 31 maart. De punten geven de verspreiding van de ganzengroepen weer. De verschillende maanden zijn met een kleur aangegeven. De stipgrootte is een rechtstreekse vertaling van het aantal ganzen (glijdende schaal). Kaartondergrond naar Koffijberg et al. (2005), zie hoofdstuk 3.2 voor toelichting.

Abtskolk en De Putten

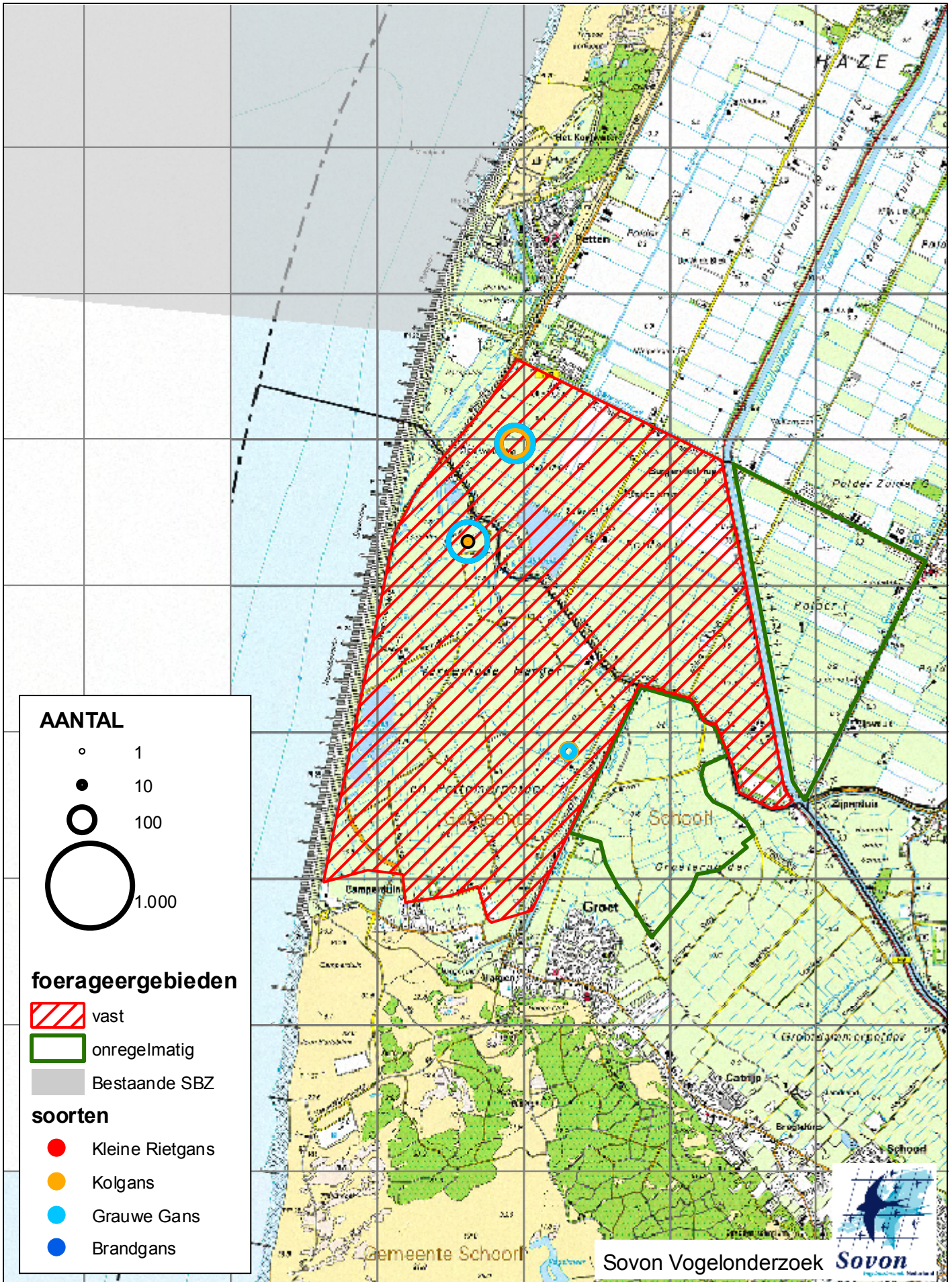
verspreidingsgebied Dwergganzen



Figuur 4A-C. Verspreiding van overige ganzensoorten in de Abtskolk en De Putten op basis van maandelijkse tellingen in oktober, december en februari (kaartbeeld per maand). De punten geven de verspreiding van de ganzengroepen weer. De verschillende soorten zijn met een kleur aangegeven. De stipgrootte is een rechtstreekse vertaling van het aantal ganzen (glijdende schaal). Kaartondergrond naar Koffijberg et al. (2005), zie hoofdstuk 3.2 voor toelichting.

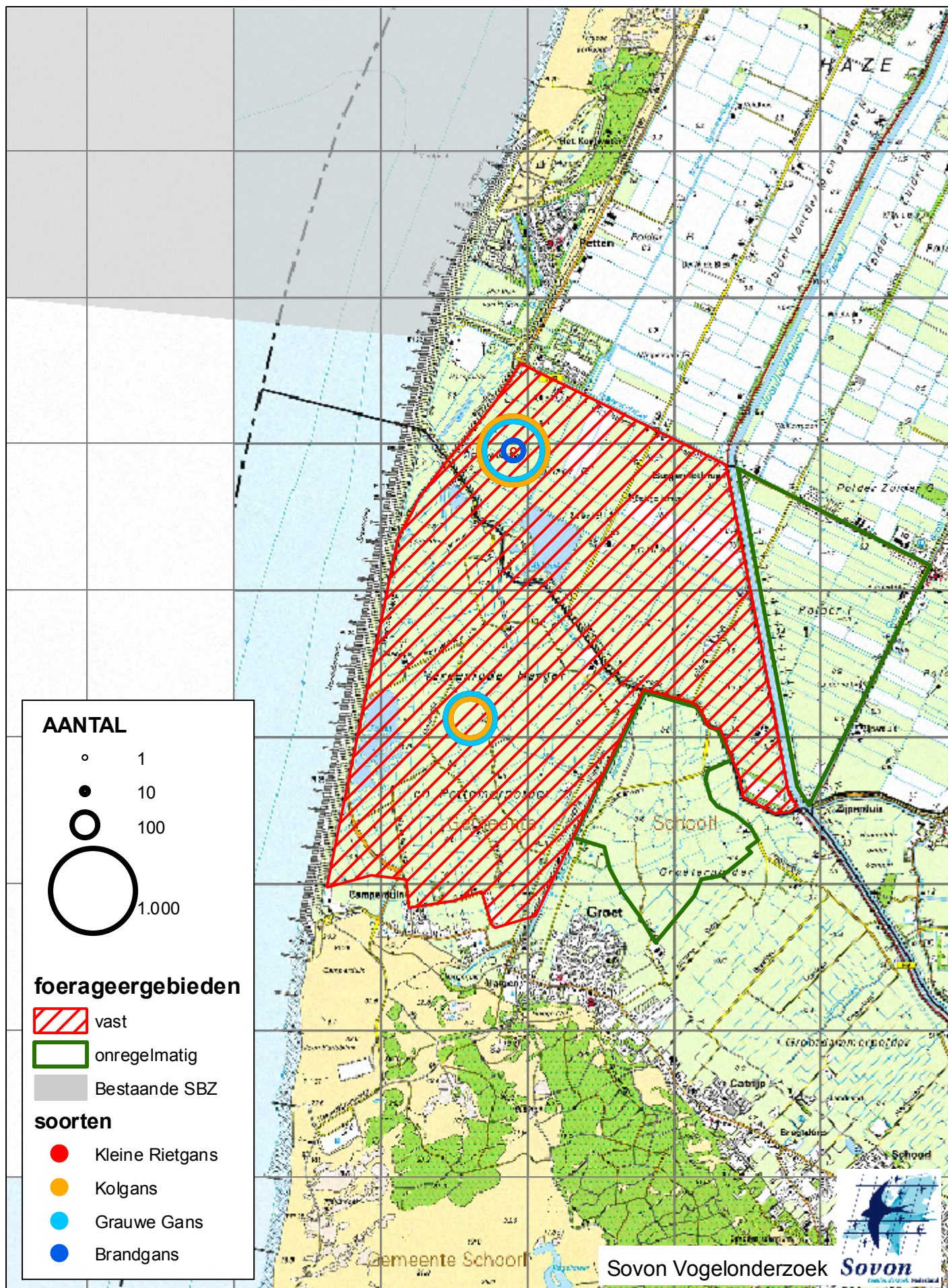
Abtskolk en De Putten

verspreidingsgebied overige soorten (oktober)



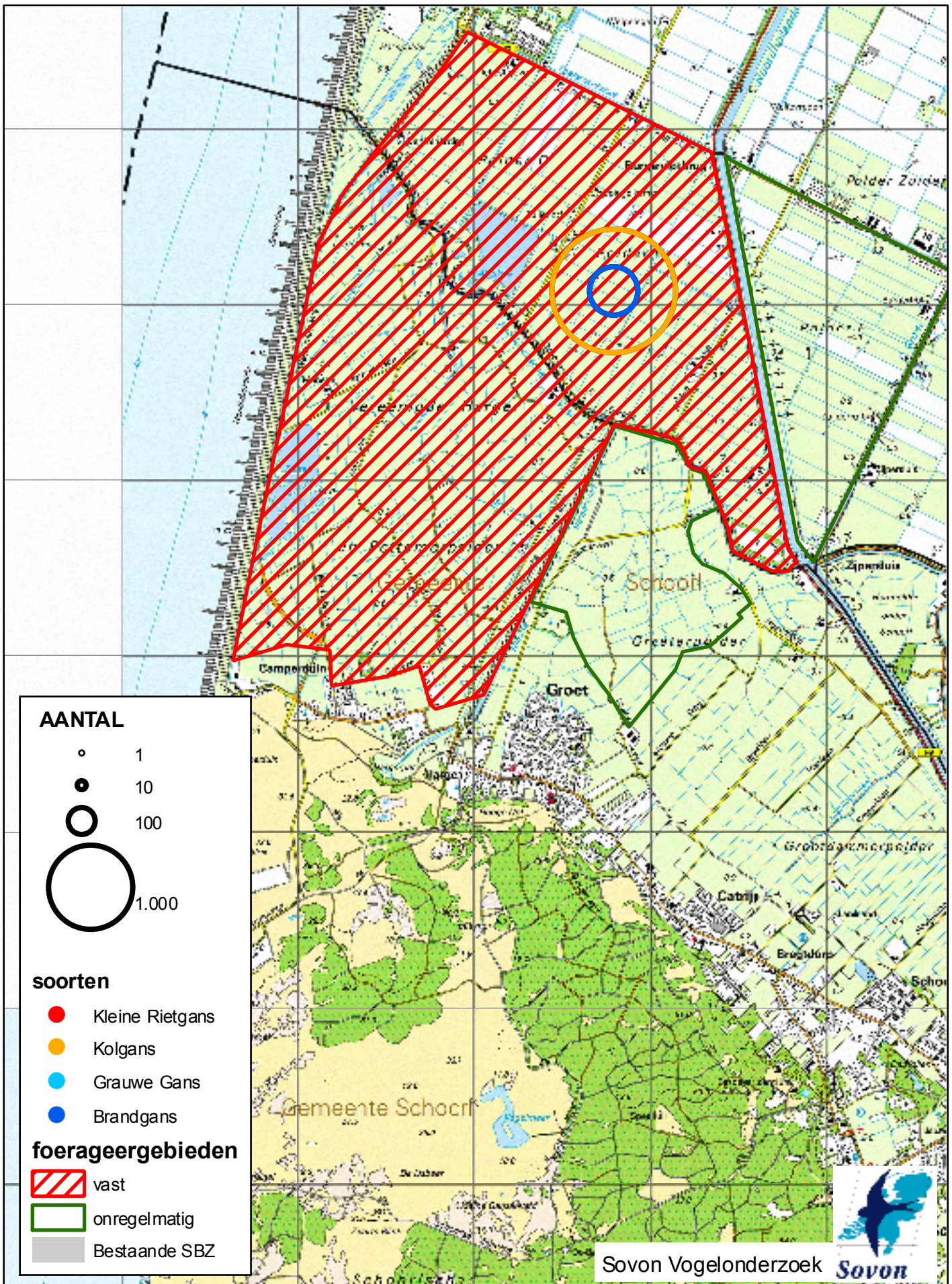
Abtskolk en De Putten

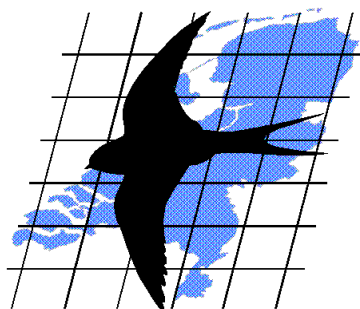
verspreidingsgebied overige soorten (december)



Abtskolk en De Putten

verspreidingsgebied overige soorten (februari)





Sovon

Vogelonderzoek Nederland

© 2006 SOVON Vogelonderzoek Nederland

Project 7LNVDWERG6

Rijksstraatweg 178
6573 DG Beek-Ubbergen

T 024-6848111

F 024-6848122

E info@sovon.nl

I www.sovon.nl