



Stappenplan Cumulatietoets

Hulpmiddel voor opstellers van beheerplannen Natura 2000

Datum: 10 juni 2009

Auteurs: Steunpunt Natura 2000

Disclaimer

Dit document is een intern werkdocument van en voor het bevoegd gezag dat verantwoordelijk is voor het opstellen van beheerplannen Natura 2000 en vergunningverlening in het kader van de Natuurbeschermingswet 1998. Het is een levend document dat regelmatig een update zal kennen. Er kunnen geen enkele rechten aan de inhoud van dit document worden ontleend.

Steunpunt Natura 2000
P/a Anne-Marie de Wee-Barnas
LNV Directie Kennis
Postbus 482
6710 BL EDE
tel. 0318 822970
email: steunpuntnatura2000@minlnv.nl

Inhoudopgave

1. Inleiding	3
1.1 Doel	3
1.2 Doelgroep	3
1.3 Scope en reikwijdte van deze notitie	3
1.4 Kwaliteitsborging	3
1.5 Probleemdefiniering	3
2. Cumulatie in het Natura 2000-beheerplan	4
2.1 Uitgangspunten Cumulatietoets Beheerplannen	4
2.2 Stappenplan Cumulatie	5
2.3 Richtinggevend advies voor politiek-bestuurlijke prioritering	9
3. Cumulatie en vergunningverlening	10
3.1 Cumulatietoets	10
4 Literatuur	10
Bijlage 1:	11
Bijlage 2	12

1. Inleiding

1.1 Doel

Doel van dit stappenplan is een hulpmiddel aan te reiken: aangeven WANNEER en HOE een cumulatietoets in het kader van een beheerplan uitgevoerd dient te worden. Voor de cumulatietoets in het kader van de vergunningverlening zal een afzonderlijke notitie door het Steunpunt worden opgesteld.

Dit stappenplan heeft een nauwe relatie met het Begrippenkader Natuurbeschermingswet en de Uitwerking Effectanalyse (beide Steunpunt Natura 2000, 2007). De Cumulatietoets is onderdeel van de algehele effectbeschrijving voor de Natura 2000-beheerplannen en volgt op de globale effectanalyse en de nadere effectanalyse (zie bijlage 1). Uitgangspunt voor dit stappenplan is de Natuurbeschermingswet 1998.

1.2 Doelgroep

Dit stappenplan is bedoeld voor opstellers van de Natura 2000-beheerplannen in het kader van de Natuurbeschermingswet 1998.

1.3 Scope en reikwijdte van deze notitie

De opstellers van de Natura 2000-beheerplannen dienen te beseffen dat voorliggend Stappenplan niet meer is dan een hulpmiddel voor het uitvoeren van de cumulatietoets. Uitvoering van de toets volgens dit stappenplan geeft geen juridische garanties. Dit stappenplan is wel een goed hulpmiddel om op eenduidige en eenvormige wijze een navolgbare cumulatietoets uit te voeren. Deze notitie gaat in op het proces om te komen tot een cumulatietoets.

1.4 Kwaliteitsborging

Deze notitie is opgesteld door het Steunpunt Natura 2000. De basis voor de notitie is een expertbijeenkomst met vertegenwoordigers van de verschillende partijen van het Steunpunt, het Netwerk Groene Bureaus, Deltares en de Commissie m.e.r.. Deze partijen hebben input geleverd op de expertbijeenkomst en commentaar gegeven op de conceptversie van de notitie.

Tevens zijn conceptversies van deze notitie binnen de achterban van alle partijen van het Steunpunt uitgezet ter beoordeling. Verder heeft ook een juridische check plaatsgevonden. Het commentaar is verwerkt en heeft uiteindelijk geleid tot dit einddocument.

1.5 Probleemdefiniering

Natura 2000-beheerplannen

In het Natura 2000-beheerplan zal bestaand gebruik worden getoetst en kan het in het beheerplan worden vrijgesteld van de vergunningplicht. Daarnaast biedt de Nbwet de mogelijkheid om ook nieuw gebruik in het beheerplan op te nemen. Zolang de effecten niet significant zijn, kan het desbetreffende bestaand, dan wel nieuw gebruik in principe in het Natura 2000-beheerplan worden opgenomen. Indien ook na mitigatie - hetgeen in het kader van een passende beoordeling dient te geschieden¹ - nog sprake zal zijn van significante gevolgen en derhalve toetsing aan de ADC-criteria aan de orde is, kan het gebruik alleen in het beheerplan worden opgenomen als een passende beoordeling heeft uitgewezen dat er geen significante gevolgen zullen zijn danwel de ADC-toets succesvol is doorlopen. Bij het bepalen of een bepaald gebruik significante gevolgen heeft moet niet alleen naar de effecten van het afzonderlijke gebruik worden gekeken, maar ook naar het gebruik in onderlinge samenhang: gebruik met (kleine) effecten dat samengevoegd (in cumulatie) wel significante gevolgen heeft voor de desbetreffende Natura 2000-waarden. Oftewel vele

¹ Bij het bepalen of sprake is van een project met mogelijke significante gevolgen mag nog geen rekening worden gehouden met eventuele mitigerende maatregelen. In het kader van de passende beoordeling mag pas rekening worden gehouden met die mitigerende maatregelen en kan eventueel alsnog worden geconcludeerd dat geen sprake is van significante gevolgen.

kleintjes maken één grote. Tot op heden ontbreekt een hulpmiddel om deze complexe en omvangrijke cumulatieve toetsing in praktijk te kunnen uitvoeren. Hierin wordt met dit stappenplan voorzien.

Daarnaast wordt een handvat gegeven hoe kan worden omgegaan met situaties waarin uit de cumulatieve toetsing blijkt dat bestaand gebruik, ook na het nemen van (generieke) mitigerende maatregelen, toch significante effecten zal hebben en men dat gebruik toch zoveel mogelijk in het beheerplan wil opnemen.

2. Cumulatie in het Natura 2000-beheerplan

In het Natura 2000-beheerplan wordt cumulatie op het beheerplanniveau getoetst. Dat wil zeggen dat in beginsel wordt gekeken naar de som van:

1. effecten ten gevolge van bestaand gebruik,
2. effecten van al vergund gebruik en
3. effecten van voorgenomen maatregelen die in het Natura 2000-beheerplan zullen worden opgenomen

De drie bovengenoemde effecten zullen, zelfstandig of gecumuleerd, niet mogen leiden tot significante gevolgen (uitleg van het begrip 'significante gevolgen' wordt gegeven in de Leidraad Bepaling Significantie Steunpunt 2009). Als dus na opname van het bestaand gebruik, al vergund gebruik en voorgenomen maatregelen instandhoudingsdoelstellingen niet bereikt zullen gaan worden, dan heeft men mogelijk te maken met cumulatieve effecten.

In het beheerplan zal de cumulatiemethodiek (en het stappenplan zoals dat op blz. 6 staat) kunnen worden opgenomen. Hierdoor worden de processtappen navolgbaar vastgelegd, ook voor de belanghebbenden die in het beheerplanproces worden betrokken. Een beheerplan bindt derden niet, maar omdat derden bij het opstellen van het beheerplan zijn betrokken wordt draagvlak verkregen voor het stappenplan.

2.1 Uitgangspunten Cumulatietoets Beheerplannen

Bij de cumulatietoets worden de volgende uitgangspunten aangehouden:

- de Instandhoudingsdoelstellingen (IHD) van de Natura 2000-gebieden en de bijbehorende (a)biotische randvoorwaarden en de effecten daarop van de activiteiten;
- de notitie Uitwerking Effectanalyse, Steunpunt Natura 2000, versie 1 november 2007;
- de bestuurlijke ambitie is om al het bestaand gebruik (voor zover mogelijk en eventueel met mitigerende maatregelen) op te nemen in het Natura 2000-beheerplan;
- in de cumulatietoets worden alle effecten van bestaand gebruik meegenomen, ook als deze effecten op zichzelf niet significant zijn, via de top-down-methode;
- de "eenheid" waarin de effecten van het bestaand gebruik worden beschreven komt overeen met de eenheid waarin de IHD in het aanwijzingsbesluit is beschreven. Met andere woorden: als het IHD is beschreven in aantal broedparen dan zal de beschrijving van de (gecumuleerde) effecten ook in aantal broedparen opgenomen moeten worden;
- er wordt altijd een cumulatietoets uitgevoerd, soms kan dit simpel en globaal, soms zal er dieper op in moeten worden gegaan;
- de activiteiten die reeds zijn vergund in het kader van de Nb-wet en bestaand gebruik en mogelijk vergunde ruimte dat men in het beheerplan wil reguleren, moeten in de toets betrokken worden (zie voor definitie van bestaand gebruik de Notitie Bestaand-, vergund- en feitelijk gebruik, Steunpunt N2000, 2008, zie Bijlage 3);
- bij vergund gebruik dienen minimaal de effecten van het feitelijk gebruik te worden beschreven en in de cumulatietoets te worden meegenomen. Daarnaast wordt zeer sterk aangeraden, bij verschil tussen het feitelijke gebruik en het vergunde gebruik (nog niet geconsumeerde gebruiksruijme), ook de gebruiksruijme in het beheerplan op te nemen. Deze moet dan ook worden getoetst via de "normale" beheerplantoets (globale effectanalyse -> nadere effectanalyse -> cumulatietoets);
- de opstellers van het beheerplan en de cumulatietoets zijn verantwoordelijk voor het beschrijven van de effecten en de cumulatieve effecten via de globale effectanalyse en de nadere effectanalyse. Bij mogelijke significante negatieve effecten zal in het

kader van een passende beoordeling gezien moeten worden of daadwerkelijk sprake is van significante gevolgen en zo ja of deze effecten gemitigeerd kunnen worden. Indien hierbij sprake is van significante effecten die niet door een afzonderlijke activiteit, maar door de effecten van meerdere activiteiten gezamenlijk (dus na cumulatie) dan moet op politiek bestuurlijk niveau een beslissing worden genomen hoe om te gaan met de te nemen mitigerende maatregelen en in het bijzonder wie welk deel van de bekostiging daarvan voor zijn rekening neemt.

- naast mitigatie voor de op zichzelf staande effecten van bestaand gebruik kan er ook generiek worden gemitigeerd, na de cumulatietoets (in de praktijk volgens een iteratief proces);
- Indien mitigerende maatregelen geen uitkomst bieden in een situatie waarbij sprake is van significante gevolgen door de effecten van meerdere activiteiten gezamenlijk (dus na cumulatie) dan moet op politiek bestuurlijk niveau een beslissing worden genomen hoe om te gaan met het bestaand gebruik, welk bestaand gebruik wel en welk niet in het beheerplan zal worden opgenomen of welke maatregelen (en eventueel voor wiens kosten) moeten worden genomen of niet. Bestaand gebruik kan immers alleen in het beheerplan worden opgenomen voor zover het afzonderlijk noch in cumulatie met andere activiteiten geen significante gevolgen heeft en derhalve niet aan de ADC-criteria hoeft te worden getoetst;
- reeds gerealiseerde en onder bepaalde omstandigheden ook nog te realiseren positieve effecten mogen worden meegerekend; hierbij gaat het dan om bijvoorbeeld beheer- en inrichtingsmaatregelen met positieve effecten op de natuur. Er mag alleen gesaldeerd worden in zoverre daardoor de instandhoudingsdoelstelling niet in gevaar komt en binnen redelijke termijn gerealiseerd kan worden;
- de activiteiten in het Natura 2000-beheerplan moeten, zoveel als de doelstellingen van de Habitat- en de Vogelrichtlijn dat toelaten, in overeenstemming zijn met het vigerende beleid- en regelgeving;

2.2 Stappenplan Cumulatie

Wat moet allemaal in de cumulatietoets worden meegenomen?

Zoals bij de uitgangspunten is beschreven, is de bestuurlijke ambitie om zoveel mogelijk het bestaand gebruik in het beheerplan op te nemen, voor zover dit binnen de kaders van de Natuurbeschermingswet 1998 kan. Er zijn verschillende vormen van bestaand gebruik:

- 1) onbeoordeeld gebruik (gebruik waar eigenlijk nog niemand ooit naar heeft gekeken, bijvoorbeeld bramen plukken in de duinen)
- 2) niet vergunningplichtig verklaard gebruik
- 3) vergunningplichtig gebruik
 - a. vergunningplichtig gebruik waarbij het feitelijke gebruik het vergunde gebruik is (de vergunning wordt volledig gebruikt);
 - b. vergunningplichtig gebruik waarbij het vergunde gebruik niet het feitelijke gebruik is, dus waarbij een vergunning is verleend voor een groter gebruik dan het huidige feitelijke gebruik (deels nog gebruiksruimte)
- 4) gedoogd/illegaal gebruik

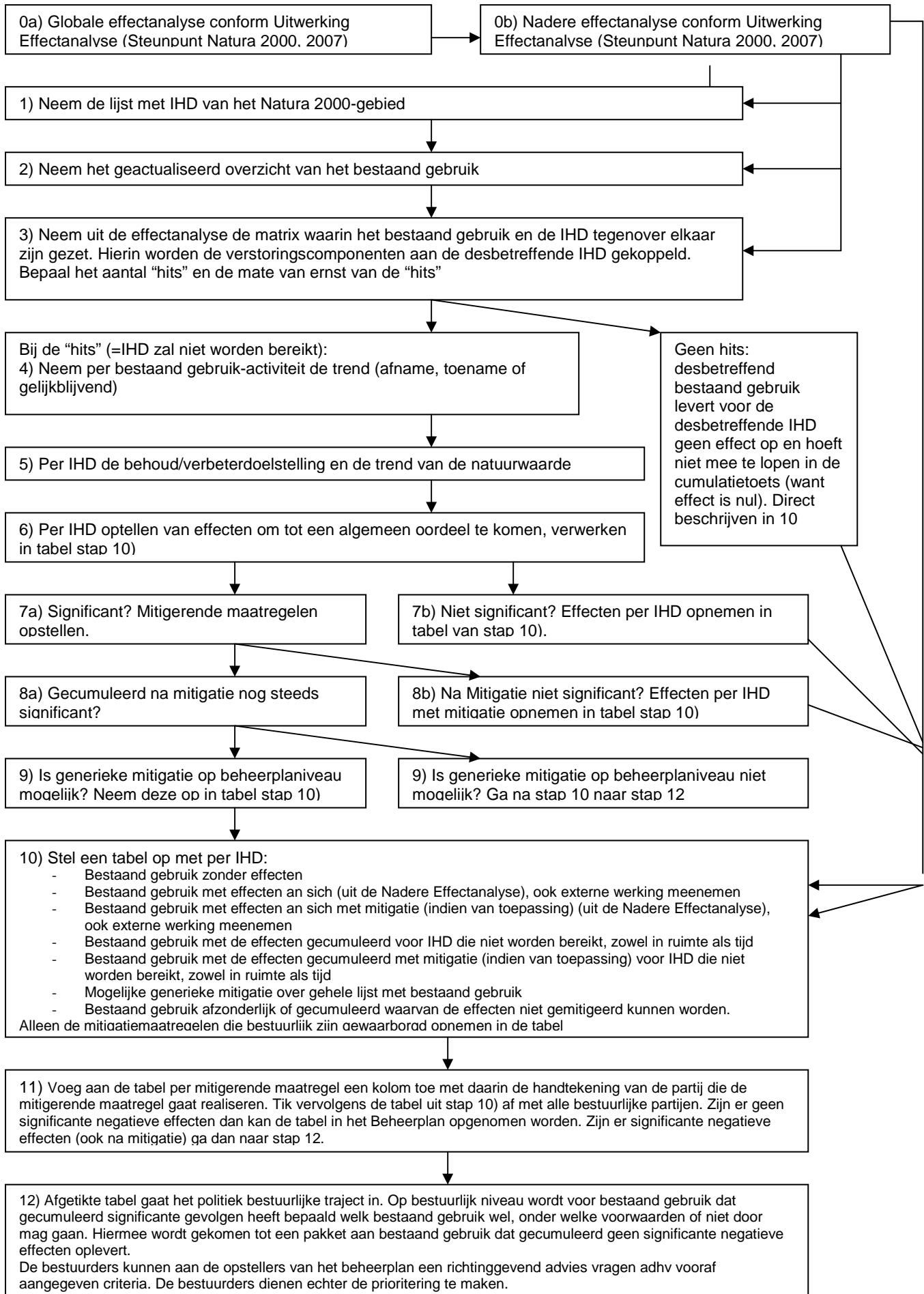
Bij het vergunningplichtig gebruik kan sprake zijn van gebruik waarvoor nog geen Nb-wet vergunning is aangevraagd, maar waar wel een vergunning is vanuit een ander wetskader (bijvoorbeeld visserij, Wvo). Dit gebruik zal dan alsnog moeten worden getoetst in het Natura 2000-beheerplan volgens de normale beheerplansystematiek.

De laatste vorm van bestaand gebruik (illegaal gebruik) moet wel worden gesignaleerd, maar wordt niet meegenomen in de cumulatietoets.² Meenemen in de cumulatietoets zou de schijn opwekken dat dit gebruik gedoogd wordt. Dit gebruik zal moeten worden beëindigd. Mocht uit de effectanalyse blijken dat illegaal gebruik tot significant negatief effect kan leiden dan dient dit als extra aandachtspunt te gelden voor het bevoegd gezag met betrekking tot de handhaving.

² Dit kan alleen dan anders liggen indien duidelijk is dat het betreffende gebruik zal worden gelegaliseerd.

Stappenplan cumulatietoets

Aan de hand van onderstaand schema wordt het stappenplan nader toegelicht.



Stap 0, 1, 2 en 3

De basis voor de cumulatietoets is de globale en nadere effectanalyse. In de globale effectanalyse wordt gekeken naar de instandhoudingsdoelstellingen (stap 1) en al het bestaand gebruik (stap 2).

Elk IHD wordt afzonderlijk bekeken. Uit de nadere effectanalyse komt of de instandhoudingsdoelstelling wordt bereikt met het pakket aan bestaand gebruik en (mitigerende) maatregelen. Is dit niet het geval dan wordt een matrix opgesteld (of overgenomen uit de effectanalyse) waarin de IHD die niet wordt bereikt op verstoringscomponenten-niveau wordt gekoppeld aan het bestaand gebruik (stap 3). Bijvoorbeeld: recreatie geeft geluidsverstoring op broedvogels, maar wegverkeer kan ook verstorend werken.

Hiermee wordt inzichtelijk gemaakt welk bestaand gebruik kan worden “weggestreept” en welk bestaand gebruik door gaat naar de cumulatietoets. Bijvoorbeeld: er is geluidsverstoring, maar er zijn alleen habitattypen en/of plantensoorten aangewezen in het desbetreffende Natura 2000-gebied dan zal het bestaand gebruik met geluidsverstoring geen effect hebben. De “ernst” van de hits is in de nadere effectanalyse bepaald.

Het bestaand gebruik dat geen effect veroorzaakt kan gelijk worden doorgeschoven naar stap 10, waar het gebruik met “effect is nul” in de uiteindelijke tabel kan worden opgenomen. Dit geldt ook voor bestaand gebruik waar een globale effectanalyse volstaat.

Let bij de bepaling van het bestaand gebruik ook op de externe werking en het vergunde gebruik. Bij dit vergunde gebruik kan sprake zijn van vergund gebruik vanuit een ander wetskader waarvoor nog geen Nb-wet vergunning is. Dit vergunde gebruik moet nog worden getoetst. Daarnaast kan er sprake zijn van een verschil tussen feitelijk en vergund gebruik.

Stap 4 en 5: Analyse bestaand gebruik en IHD

In de vervolgstappen wordt bij de IHD, die mogelijk niet bereikt worden, het bestaand gebruik waarbij “hits” zijn, geanalyseerd. Ook de desbetreffende IHD wordt geanalyseerd. Het gaat dan om het noteren van de trend van het bestaand gebruik (afnemend, gelijkblijvend of toenemend) en de behouds- of verbeterdoelstelling en de trend van de desbetreffende instandhoudingsdoelstelling. Dit levert in het algemeen geen extra werk op, maar kan eenvoudig uit de effectanalyse worden overgenomen.

Let er bij de analyse van bestaand gebruik op dat dit ook door herhaling in tijd een cumulatief effect kan veroorzaken.

Stap 6, 7, 8, 9, en 10: Opstellen en vullen cumulatietabel

Vanuit de effectanalyse wordt de tabel gevuld. Hierbij wordt telkens per stap gekeken of het bestaand gebruik geen effecten (uit de globale effectanalyse), negatieve effecten dan wel significante negatieve effecten heeft (uit de nadere effectanalyse). Ook worden de effecten van eventuele mitigerende maatregelen opgenomen.

Om volledig te zijn wordt in de tabel van stap 10 ook het bekende gebruik zonder effect opgenomen. Deze tabel kan dan als goede basis dienen voor een cumulatieboekhouding.

Bij de analyse van de effecten zal ook een analyse van de mitigerende maatregelen worden uitgevoerd. De vraag hierbij is: Kan worden gemitigeerd?

- a. Nee: bestaand gebruik en effecten gaan rechtstreeks naar de cumulatie.
- b. Ja: analyse of de maatregelen ook daadwerkelijk gaan worden uitgevoerd en hoe deze worden geborgd.

NB In de praktijk zijn er partijen die niet erkennen dat er effecten zijn door toedoen van het eigen bestaand gebruik. Deze partijen moet men al in stap 1 t/m 9 meenemen om te komen tot een gedeelde probleemkenning. Dan kan ook de mitigatie ter sprake komen, en o.a. de haalbaarheid, effectiviteit en kosten.

In de cumulatietabel worden vanuit de nadere effectanalyse per IHD en bestaand gebruik de volgende kolommen gevuld:

- Bestaand gebruik zonder effecten (komt uit de globale effectanalyse).
- Bestaand gebruik met effecten an sich (uit de nadere effectanalyse), ook externe werking meenemen.
- Bestaand gebruik met effecten an sich met mitigatie (indien van toepassing) (uit de nadere effectanalyse), ook externe werking meenemen.
- Bestaand gebruik met de effecten gecumuleerd voor de IHD die mogelijk niet bereikt gaan worden, zowel in ruimte als tijd.
- Bestaand gebruik met de effecten gecumuleerd met mitigatie (indien van toepassing) voor de IHD die mogelijk niet bereikt gaan worden, zowel in ruimte als tijd.
- Mogelijke generieke mitigatie over gehele lijst met bestaand gebruik.
- Bestaand gebruik afzonderlijk of gecumuleerd waarvan de effecten niet gemitigeerd kunnen worden.

Alleen de mitigerende maatregelen die (bestuurlijk) zijn gewaarborgd, mogen worden opgenomen in de tabel. De mitigerende maatregelen moeten namelijk wel écht worden uitgevoerd. Let wel op: Het Natura 2000-beheerplan als zodanig is niet bindend voor andere partijen dan het bevoegd gezag c.q. de bevoegde gezagen die het hebben vastgesteld. Eventueel is wel handhaving op de uitvoering mogelijk in strafrechtelijke of bestuursrechtelijke zin.

Bij de cumulatietoets zullen zowel de gecumuleerde effecten van verschillende activiteiten in de ruimte (geluidsverstoring door recreatie, geluidsverstoring door luchtvaartverkeer in hetzelfde gebied), als in de tijd (jaarlijks maai-beheer) moeten worden opgenomen, waarbij ook de hersteltijd in beschouwing moet worden genomen (bijvoorbeeld hersteltijd van schelpdierbanken).

Bij de cumulatie van de effecten van meerdere projecten dienen ook de effecten van bestaand gebruik buiten het gebied meegenomen te worden voor zover relevant voor het bereiken van de instandhoudingsdoelstelling (externe werking).

Stap 11: Aftikken tabel

Aan de tabel wordt bij het bestaand gebruik met mitigerende maatregelen een kolom toegevoegd waarin de (bestuurlijke) afspraken over de mitigerende maatregelen kunnen worden geaccordeerd.

Let op dat alleen "gewaarborgde" mitigerende maatregelen worden opgenomen. Zoals eerder gezegd kan het Natura 2000-beheerplan derden niet dwingen (mitigerende) maatregelen die in het beheerplan staan uit te voeren. Er moeten hierover dan (bestuurlijke) afspraken worden gemaakt.

De tabel zal door alle partijen die aan het beheerplan meewerken en naar aanleiding van het beheerplan maatregelen moeten uitvoeren, worden vastgesteld. Dit voorkomt achteraf wijzigingen in de lijst met het bestaand gebruik en/of de mitigerende maatregelen. Het is dan voor iedereen duidelijk met welke lijst aan bestaand gebruik met bijbehorende effecten verder wordt gegaan.

Het is mogelijk dat bepaalde partijen de tabel niet willen vaststellen. Dit is een gegeven en zal als zodanig in het Beheerplan moeten worden opgenomen.

Als er geen significante negatieve effecten (meer) zijn dan kan de tabel in het Natura 2000-beheerplan worden opgenomen. Het bestaand gebruik dat in de tabel staat is dan in het Natura 2000-beheerplan opgenomen.

Als er na eventuele (generieke) mitigatie nog significante negatieve effecten resteren, dan gaat de afgetikte tabel het politiek bestuurlijke traject in.

De afgetikte tabel is de basis voor de cumulatieboekhouding.

Stap 12: Politiek bestuurlijke prioritering

Het zou kunnen zijn dat er na cumulatie significante gevolgen zijn, maar dat men de activiteiten/bestaand gebruik die dit veroorzaken toch zoveel mogelijk in het Natura 2000-beheerplan wil opnemen. Hierover zal dan op politiek bestuurlijk niveau een beslissing moeten worden genomen: welk gebruik wordt dan wel opgenomen en onder welke mitigerende maatregelen en welk gebruik wordt niet opgenomen, binnen de randvoorwaarde dat niet langer sprake is van significante gevolgen. Daar kan men met inachtneming van reacties van belanghebbenden en belangenpartijen bepalen welk bestaand gebruik doorgang kan vinden en welk niet, of bepalen dat een andere oplossing zal moeten worden gevonden.

Het politiek bestuurlijke niveau kan aan de opstellers van het beheerplan richtinggevend advies vragen. Zie hiervoor de paragraaf Richtinggevend advies voor politiek-bestuurlijke prioritering.

2.3 Richtinggevend advies voor politiek-bestuurlijke prioritering

Als blijkt dat bepaalde IHD mogelijk niet worden bereikt, en uit de cumulatietoets blijkt dat daar bepaalde vormen van bestaand gebruik aan ten grondslag liggen die men vanuit politiek bestuurlijk niveau toch zoveel mogelijk door wil laten gaan, dan kan het politiek bestuurlijk niveau aan de schrijvers van het beheerplan vragen per bestaand gebruik een aantal zaken op een rij te zetten. Dit zou men "prioriteringscriteria" kunnen noemen. Het is echter *niet* de bedoeling dat de schrijvers van het beheerplan een prioritering/beoordeling gaan maken. Dit dient op politiek-bestuurlijk niveau te gebeuren.

Per bestaand gebruik activiteit kunnen de volgende punten op een rij worden gezet:

- Mitigatie:
 - het wel of niet technisch kunnen mitigeren van de effecten van bestaand gebruik;
 - effectiviteit van de mitigerende maatregelen. Mogelijk kan een activiteit met grote effecten wel goed mitigeerbaar zijn, terwijl een andere activiteit kleinere effecten kent, die moeilijker mitigeerbaar zijn;
 - realiseerbaarheid van de mitigerende maatregel, bijvoorbeeld als deze door derden moet gaan worden uitgevoerd. Het beheerplan als zodanig is immers niet bindend voor andere partijen dan het bevoegde gezag cq de bevoegde gezagen. Een ander punt hierbij is de kostenverdeling.
- Inspraak van belanghebbenden. Uit het officiële inspraakcircuit kunnen nog relevante geluiden uit de maatschappij naar voren komen met betrekking tot de prioritering van het bestaand gebruik.
- Nationaal belang/veiligheid (of een andere nadere invulling van een "dwingende reden van groot openbaar belang").
- Socio-economische overwegingen overeenkomstig het vigerende beleid en visie voor dat gebied.
- Bronaanpak versus "end-of-pipe".
- Planschade, of bijvoorbeeld "uitkoopbaar" of niet.
- Het bestaand gebruik past wel of niet in het vigerende beleid, wet- en regelgeving
- De "status" van het bestaand gebruik; bijvoorbeeld vergund feitelijk gebruik of "oud" bestaand gebruik heeft een andere (zwaardere) status dan zogenaamd "nieuw" bestaand gebruik of gebruik in de vergunde ruimte die nog niet benut is.

3. Cumulatie en vergunningverlening

3.1 Cumulatietoets

Bij de vergunningverlening zal een initiatiefnemer die een nieuwe activiteit wil gaan uitvoeren hiervoor de effecten en eventueel de cumulatieve effecten op de Natura 2000-waarden moeten bepalen. Het Natura 2000-beheerplan kan de basis (T_0) voor de het bepalen van de cumulatie zijn. Hoe bij de vergunningverlening nu precies invulling moet worden gegeven aan de cumulatieverplichting, zal in een afzonderlijke notitie van het Steunpunt Natura 2000 worden uitgewerkt.

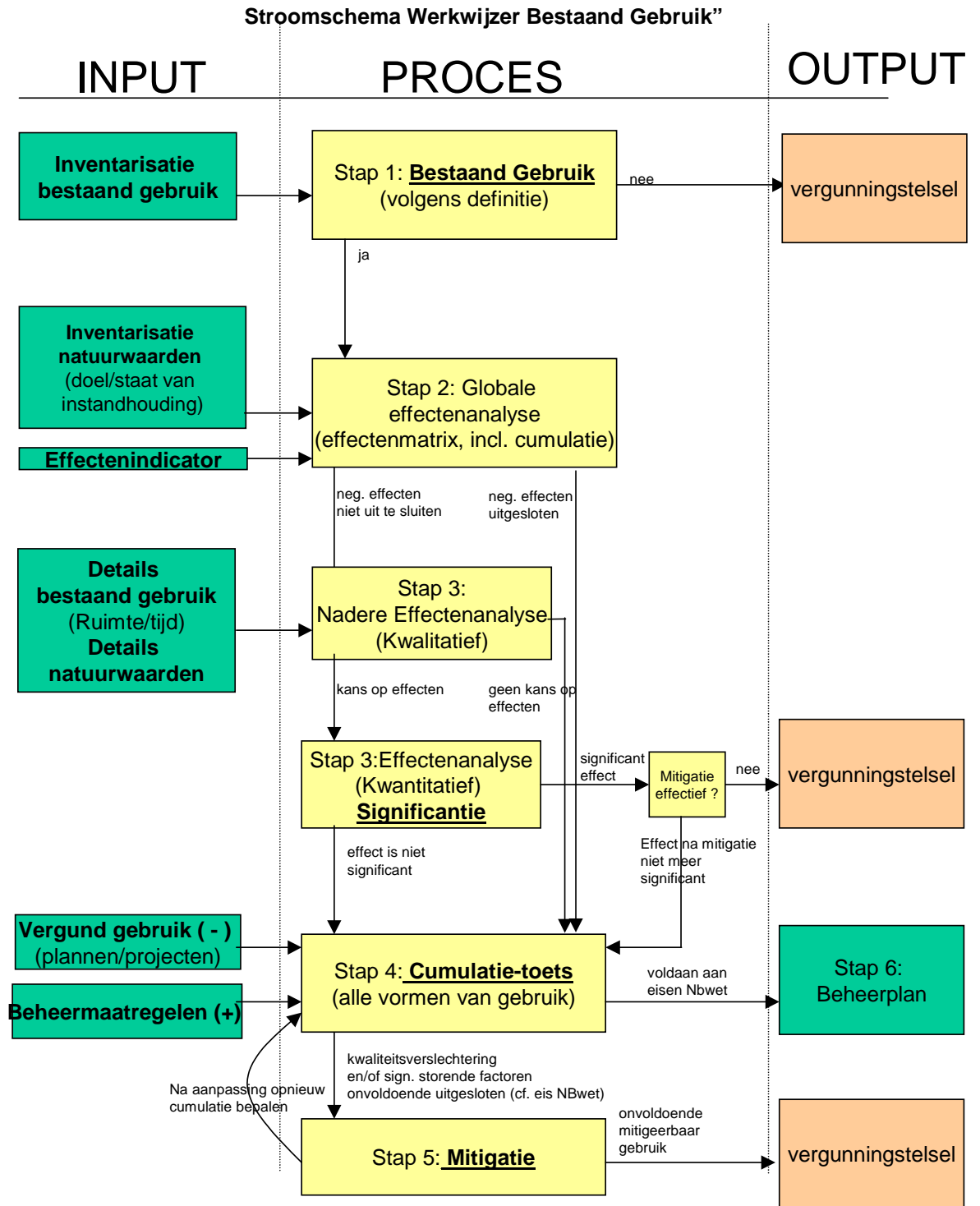
4 Literatuur

Gebruikte documenten:

- Begrippenkader (Steunpunt Natura 2000, versie 17-9)
- Discussiedocument Stappenplan Cumulatietoets, Patricia Schouten, december 2007
- Effectenanalyse (Steunpunt Natura 2000, 2007)
- Cumulatieve effecten aanbevelingen door analyse, Arcadis 19 maart 2007
- Verslag Themadag Cumulatie en Compensatie, Steunpunt Natura 2000, 10 mei 2007
- Verslag cMER Workshop Cumulatie, deskundigendag 14 maart 2007

Bijlage 1:

Uit: Praktische uitwerking 'effectenanalyse', Steunpunt N2000, 2007



NB: onderstreepte/vetgedrukte begrippen dienen nader (praktisch en juridisch) uitgewerkt te zijn

Figuur 1: Stroomschema 'werkwijzer bestaand gebruik'

Bijlage 2

Soorten Cumulatie

Uit Arcadis, 19 maart 2007

Er zijn twee soorten cumulatie te onderscheiden:

- 1) Cumulatie van effecten die direct invloed hebben op receptorgroepen zoals planten en dieren. Een voorbeeld hiervan is habitatvermindering
- 2) Cumulatie van effecten op abiotische processen. Hierbij valt te denken aan de verstoring of belemmering van de natuurlijkheid van processen die natuurkwaliteit beïnvloeden. Als deze abiotische processen aangetast worden, kunnen uiteindelijk ook receptorgroepen als planten en dieren daar ook onder lijden. Een voorbeeld is accumulatie van slib in zeewater met vertroebeling als gevolg.

Cumulatieve effecten kunnen zich uiten op verschillende manieren waarbij een zorgvuldige analyse vooraf noodzakelijk is. Een cumulatief effect, dat ontstaat door interferentie van effecten van verschillende losse projecten, kan lineair additief of interactief (non-lineair) zijn (CEQ, 1997), maar negatieve effecten op de natuur kunnen elkaar ook deels uitdoven of overlappen (Vertegraal et al, 2006).

Lineair additief wil zeggen dat effecten van verschillende projecten op de natuur, bij elkaar opgeteld kunnen worden op een lineaire manier ($1 + 1 = 2$). Maar er kunnen ook non-lineaire synergetische effecten optreden waarbij verschillende negatieve effecten elkaars werking versterken. Als door areaalvermindering bijvoorbeeld ook habitatfragmentatie ontstaat, is het gecombineerde effect van deze projecten op natuur groter dan de losse onderdelen bij elkaar opgeteld, dus synergetisch ($1 + 1 = >2$). Het is ook mogelijk dat de effecten van bepaalde projecten op natuur elkaar kunnen overlappen (Vertegraal, 2006). Elk stuk natuur kan immers maar één keer verdwijnen en ieder diersoort kan maar één keer uitsterven. Als er sprake is van overlap kan het gecombineerde effect van verschillende projecten op de natuur kleiner zijn dan de optelling van de losse delen ($1 + 1 < 2$).